

8 Domuz Gribinden Nasıl Korunuruz?



Korunmada temel önlemler şunlardır:

- Ellerin düzenli olarak sabun ve suyla yıkanması,
- Öksürürken ve hapşırırken tek kullanımlık mendil kullanılması,
- Kalabalık ortamlarda maske takılması,
- Hasta kişilerle yakın temastan kaçınılması,
- Domuz çiftliklerinde ve mezbahalarda biyogüvenlik önlemlerine uyulması.

Bol sıvı tüketmek ve iyi beslenmek hastalığa yakalanmamak açısından önemlidir.

Domuz gribi solunum (hava) yoluyla bulaşmakta; bu yüzden etkili bir korunma yöntemi

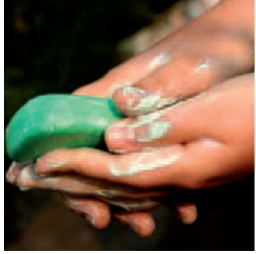
bulunmamaktadır.

Ancak, hastalık çıkan bölgelerde, **solunum maskeleri takılmalı, özellikle kalabalık ortamlarda bulunanlar ellerini sıklıkla sabun ya da alkol içerikli kimyasallar ile yıkamalıdır.**

Ellerin yıkanma imkanı olmadığı durumlarda, ağız, burun ve gözlere elle dokunmaktan kaçınılmalıdır.

Eğer öksürme ya da aksırma gerekiyorsa ağız bir bez ya da kağıt ile kapatılmalı ve kullanılan materyal hemen çöpe atılmalıdır.

*Kaynak: T.C. Sağlık Bakanlığı,
Temel Sağlık Hizmetleri Genel Müdürlüğü
WHO (World Health Organisation)*



9 Yurt dışına seyahat edecekler Nelere Dikkat Etmelidir?

- Zorunlu haller dışında hastalığın görüldüğü bölgelere seyahatlerinizi erteleyiniz.
- Gidilen bölgelerde kalabalık ve kapalı mekânlardan uzak durunuz.
- İnsanlarla yakın temastan kaçınınız.
- Su ve sabun ile sık sık ellerinizi yıkayınız. Ek olarak bu amaçla alkol bazlı el dezenfektanı da kullanabilirsiniz.
- Hasta kişilerle aynı ortamda bulunmaktan kaçınınız, bulunmak zorunda iseniz cerrahi maske kullanınız.



VETERİNER HEKİMLER DERNEĞİ

Ziya Gökalp Caddesi No: 16/7 Çankaya / Ankara
Tel: 0 312 431 62 74 • Faks: 0 312 435 79 14
info@vethekimder.org.tr • www.vethekimder.org.tr



VETERİNER HEKİMLER DERNEĞİ

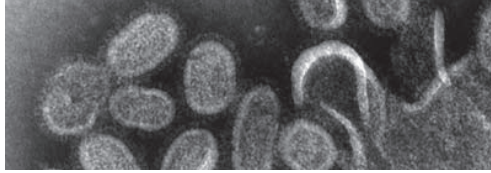
Domuz Gribi (Swine Influenza)



www.vethekimder.org.tr
2025

1 Domuz Gribi Nedir?

Domuz gribi, esas olarak domuzları etkileyen Influenza A virusu alt tiplerinin neden olduğu akut, bulaşıcı bir solunum yolu hastalığıdır. Bu virüsler, zoonotik özellik gösterebilir; yani tür bariyerini aşarak insanlara da bulaşabilir.



Domuz Gribi virüsü

2 Domuz Gribi Nasıl Bulaşır?

Domuzlar arasında bulaşma doğrudan temas, solunum damlacıkları ve kontamine materyaller aracılığıyla gerçekleşir. İnsanlara bulaşma, çoğunlukla enfekte domuzların öksürük ve hapşırıkları ile saçtığı damlacıkların inhalasyonu yoluyla olur. Ancak şu anda salgınlar insandan insana bulaşma ile gerçekleşmektedir. İnsandan insana bulaşmada, yakın temas, ortak ortamda bulunma ve kontamine yüzeylerden eller aracılığıyla mukozalara temas en önemli bulaş yollarıdır. Özellikle öksürme, aksırma esnasında etrafa saçılan damlacıklarla virus alınmaktadır. Kapı kolu, masa vb. yüzeylerdeki kontaminasyon önemli olabilir; ancak influenza virüslerinin yüzeylerde hayatta kalma süresi görece sınırlıdır.

Hasta bireyin bir diğerine etkeni bulaştırması genellikle semptom başlamadan 1 gün önce başlar ve 5-7 gün kadar devam eder. Çocuklarda bu süre daha uzun olabilir.

İnsanların domuz eti veya domuz eti ürünleri yiyerek influenza viruslarına yakalanabileceğine dair hiçbir kanıt yoktur. Uygun pişirme (iç sıcaklık 70-75 °C'ye ulaşana kadar) virüsü etkisiz hale getirir.

3 Domuz Gribinin Belirtileri Nelerdir?

Domuz gribi yüksek ateş, baş ağrısı, boğaz ağrısı, öksürük, kas ve eklem ağrıları, halsizlik, bitkinlik ve üşüme şeklinde ortaya çıkar. Bu belirtiler zatürre ile benzerlik gösterir. Bazı vakalarda kusma ve ishal, ağır seyreden vakalarda ise; solunum yetmezliği ve ölüm görülebilmektedir. Ayrıca bu virus bireyde var olan kronik hastalıkları daha da kötüleştirebilir.

4 Kimler Risk Altındadır?

Domuz gribi açısından en yüksek risk grupları arasında domuz çiftliklerinde çalışanlar ve mezbaha personeli gibi doğrudan domuzlarla teması olan kişiler yer almakta; bunun yanı sıra bağışıklık sistemi baskılanmış bireyler, gebeler, küçük çocuklar (özellikle 2 yaş altı veya ECDC tanımına göre 6 ay-4 yaş arası), 65 yaş ve üzerindeki kişiler ile kronik hastalığı (ör. KOAH, diyabet, kalp hastalıkları) bulunanlar ağır hastalık ve komplikasyon gelişimi açısından risk altında kabul edilmektedir.

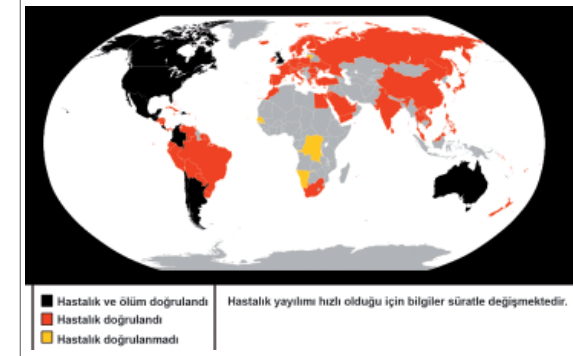
5 Domuz Gribi Teşhisi Nasıl Konulur?

Belirtilen bulguları gösteren kişilerin mutlaka vakit geçirmeden en yakın sağlık kuruluşuna başvurmaları gerekmektedir. Bu hastalığın teşhisinde laboratuvar tanısı oldukça önemlidir.

Klinik belirtiler influenza için tipik olmakla birlikte spesifik olmadığı için tanı konulması amacıyla hastanın yakın geçmişi, domuz gribi olan kişilerle temas edebileceği bölgelerde ya da domuzların ve kümes hayvanlarının olduğu ortamlarda bulunup bulunmadığı sorgulanır.

6 Domuz Gribi Nerelerde Görülmüştür?

Şu ana kadar domuz gribi hastalığı ile ilgili vakalara ve ölümlere en fazla Meksika'da rastlanmış iken günümüzde hastalık Amerika Birleşik Devletleri, Türkiye, Kanada, İspanya, Çin, Hong Kong Özel Yönetim Bölgesi, Danimarka, Fransa, Kosta Rika, Almanya, Avusturya, İsrail, Hollanda, Kore Cumhuriyeti, Yeni Zelanda, İsviçre, İrlanda, İngiltere, İtalya, Kolombiya, El Salvador, Portekiz de saptanmıştır.



7 Domuz Gribinin Tedavisi Var mıdır?

Şüpheli durumlarda ayırıcı teşhisin yapılabilmesi için sağlık kuruluşlarına vakit kaybetmeden başvurulmalıdır. Sağlık kurumlarınca belirlenecek uygun terapötiklerle hastalığın tedavisi mümkündür. Erken müdahale durumunda iyileşme oranı oldukça yüksektir.

Domuz gribi ile ilgili aşı araştırmaları sürdürülmektedir.